



保良局

李城璧中學

Po Leung Kuk Lee Shing Pik College



科主任：何潔瑩老師

2019年2月24日



@2019 PLKLSP Information Day. All Rights Reserved.

企業、會計與財務概論
Business, Accounting and Financial Studies



教育局
Education Bureau

學習架構

企業、會計與財務概論科~商業管理選修單元(中文)

必修部分

營商環境

管理導論

會計導論

NEW!
基礎個人
理財

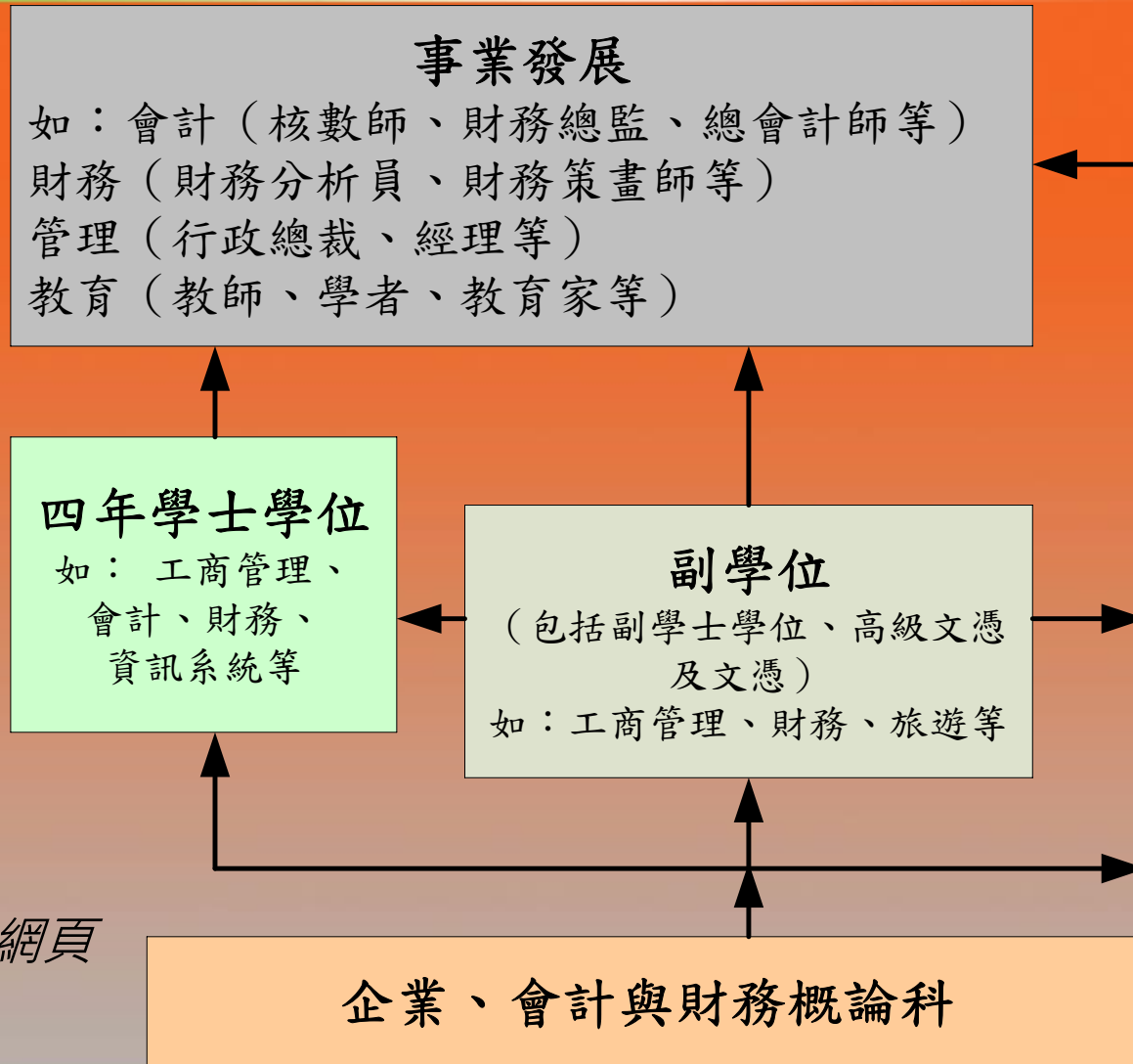
選修:商業管理單元

市場營銷管理

財務管理

人力資源管理

升學就業的銜接



摘自教育局網頁

歷屆公開試成績

- 合格率均為 **96-100%**
- 畢業生本港升讀學位課程概況：
 - 2012 蕭同學入讀理工大學會計學位課程
 - 2013 黃同學入讀城市大學市場營銷學位課程
 - 2014 陳同學入讀理工大學會計學位課程
 - 2016 邱同學入讀科技大學工商管理學位課程、陳同學入讀理工大學會計學位課程
 - 2017 林同學入讀浸大工商管理人力學位課程
 - 2018 梁同學入讀科技大學工商管理學位課程



修讀人數 + 修讀生的級名次

中四、五及六級座無虛設



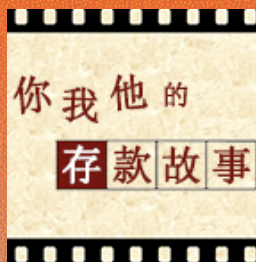
恭賀林雨欣同學
榮獲香港會計師公會獎學金

既多元化又獎品豐富的活動

財智星爭霸戰



三度榮獲理大暑假青少年企業領袖訓練課程 獎學金



徵文比賽



模擬投資市場

廣告短片製作比賽



存款保障委員會棋盤遊戲



既多元化又獎品豐富的活動

2017年「股壇達人」棋盤遊戲比賽



2015 HKCC個案研究比賽 評審委員會大獎



參觀香港會計師公會





2018年公開大學 青少年企業家課程



好書分享

評估方法

公開考試 HKDSE	部分	比重	考試時間
 <p> 營商環境 管理導論 會計導論 個人理財 </p>	卷一 必修部分 30條多項選擇題和4條短答題和選答題(二選一)	40%	1小時15分鐘
 <p> 市場營銷管理 財務管理 人力資源管理 </p>	卷二 選修部分 短答題、個案題和選答題(二選一)	60%	2小時15分鐘

★ 甚少選修科目如本科 **從沒有**校本評核測驗或功課 (SBA)!

試題樣本 – 多項選擇題 MC

根據以下資料，回答第29及30題：

下列2015年12月31日的會計帳戶結餘是從一家商號的帳冊內摘取：

	借方 \$	貸方 \$
購貨	75 000	
銷貨退回和購貨退出	5 000	3 000
銷貨折扣和購貨折扣	3 500	2 000
存貨，2015年1月1日	15 000	
電費	10 000	
工資與薪金	36 500	

29. 如果2015年12月31日的存貨是\$27 000，截至2015年12月31日止年度的銷貨成本是多少？
- A. \$54 500
B. \$58 000
C. \$60 000
D. \$63 000
30. 如果截至2015年12月31日止年度的淨利是\$9000，該年度的毛利是多少？
- A. \$59 000
B. \$57 000
C. \$54 000
D. \$53 500

甲 部 完

試題樣本 – 短答題

2017年1月1日文迪開立一獨資商號，設計及出售電腦軟件。2017年12月31日，從商號帳冊摘錄結餘如下：

	\$
應收貨款	13 000
汽車	48 000
銀行貸款 (2018年7月到期)	30 000
銷貨	220 000
應付貨款	8 000
購貨	98 000
設備	166 000
營業費用	105 600
銀行存款	16 000
資本，2017年1月1日	?

- a) 2017年12月31日商號的存貨計值為\$26 000。試為文迪的商號編製2017年12月31日的財務狀況表。(5分)

商號的研發部員工可自由設計不同的電腦軟件產品，但新產品設計的揀選

文迪
財務狀況表
2017年12月31日

	\$	\$	\$
非流動資產			
設備		166 000	0.5
汽車		48 000	0.5
		<u>214 000</u>	
流動資產			
存貨		26 000	0.5
應收貨款		13 000	0.5
銀行存款		16 000	0.5
		<u>55 000</u>	
減：流動負債			
銀行貸款	30 000		0.5
應付貨款	8 000	38 000	0.5
		<u>17 000</u>	
		<u>231 000</u>	
資金籌措			
資本，2017年1月1日 (結平數目)		188 600	0.5
加：淨利 (\$220 000 - (\$98 000 - \$26 000) - \$105 600)		42 400	1
		<u>231 000</u>	(5)

獨裁式領導

1

試題樣本 – 短答題

子山經營一家小型超級市場，其 2015 年度財務報表如下：

損益表
截至 2015 年 12 月 31 日止年度

	\$
銷貨	100 000
減：銷貨成本	<u>60 000</u>
毛利	40 000
減：雜費	<u>30 000</u>
淨利	<u>10 000</u>

財務狀況表
2015 年 12 月 31 日

	\$	\$
非流動資產		20 000
流動資產		
存貨	34 000	
現金	<u>6 000</u>	
		40 000
減：流動負債		
應付貸款	<u>30 000</u>	<u>10 000</u>
		<u>30 000</u>
資本，2015 年 1 月 1 日		37 000
加：淨利		<u>10 000</u>
		47 000
減：提用		<u>17 000</u>
		<u>30 000</u>

4. (a) 試為子山的超級市場計算(至小數點後兩位) 2015 年度的下列比率：

- (i) 毛利率
- (ii) 淨利率
- (iii) 運用資金報酬率

(3分)

(b) 文記是同區另一家小型超級市場，其2015年度的毛利率和淨利率分別是 35% 和 15%。與文記比較，簡單評論子山的超級市場2015年度的盈利能力。

(2分)

一位企業顧問建議子山在他的超級市場採用目標管理。

(c) (i) 在目標管理下，子山的超級市場如何制定目標？

(1分)

(ii) 解釋在子山的超級市場採用目標管理的一項優點和一項缺點。

(4分)

(總分：10分)

試題樣本 – 個案題

5. 香港政府在2016年推出美食車先導計劃，目的是為旅遊景點增添吸引力，並為遊客及公眾提供多元的、具創意的和優質的美食。羅賓是一名富經驗的酒店廚師，他欲加入這計劃，售賣甜品，而美食車將由他和家人營運。最近，他與一位經營連鎖餐館的朋友馬田討論他的計劃。

馬田說：「你可能需要為開創和經營業務向銀行尋求融資。」

羅賓回應：「經過多年的努力工作，我儲蓄了大約\$1 000 000，這金額可以用作企業的創業資金。我弟弟是專業會計師，他指出由於美食車的營業循環和現金轉換循環均較短，我們會有足夠的現金流轉來營運業務。」

馬田說：「很好！這時你應為美食車業務草擬商業計劃書，從而掌握開創這企業的全面狀況。你的計劃應包括企業的各项預算，雖然編製預算可能花費和耗時，而且採用預算控制亦有所局限，但這工作對很多管理功能都有幫助。」

羅賓回應：「聽說市場營銷概念對企業的成功也很重要，所以我會把市場區隔。可是美食車的營運地點是輪替及由政府分配的，恐怕我們的市場難以根據地理位置作區隔。」

馬田建議：「除了地理位置外，你亦可採用其他基礎來區隔市場。」

- (a) (i) 描述美食車業務的營業循環。 (2分)
- (ii) 舉出美食車業務現金轉換循環較短的一個原因。 (2分)
- (b) 描述為美食車業務採用預算控制的兩項局限。 (4分)
- (c) (i) 解釋何謂「市場營銷概念」。 (2分)
- (ii) 試舉一例說明如何在美食車業務應用市場營銷概念。 (2分)
- (d) 試就馬田的建議，解釋羅賓可採用的其他三項市場區隔基礎。 (6分)

(總分：18分)

對中三同學的建議

如欲再了解企會財科，可以

- 圖書館借閱公開試試題
- 考評局網頁相關樣本試卷
- 向高中修讀企會財的學兄學姐
 - 查問心德
 - 借閱教科書，看看能力和興趣
- T:\BAFS\學生作品



努力考好中三計分試