

保良局李城璧中學

中三升中四選科新動態家長講座

18/5/2021 HALL



2021-2022年度 中四級課程新轉變

news.
gov.hk
政府新聞網

2021年05月12日 (星期三)



31°C

75%(14:45)



主頁

類別 ▾

攝影廊 ▾

特寫

完善香港選舉制度

2019冠狀病毒病

維護國家安全

政府澄清



主頁 > 教育與就業 > 四高中核心科優化措施下學年實行



四高中核心科優化措施下學年實行

2021年4月1日

Like 0

教育局今日向學校發出通函，公布高中中國語文、英國語文、數學、公民與社會發展科四個核心科目的優化措施於2021至22學年在四級推行。公民與社會發展科將代替通識教育科。

教育局欣悉課程發展議會、考試及評核局公開考試委員會在昨日舉行的聯席會議通過高中四個核心科目的優化方案。該局對此致謝，並接納方案。

教育局指，優化方案可騰出課時、減少考試壓力和增加高中課程彈性，讓學校配合校情和學生需要，靈活運用釋放出來的空間，提供更多元化的學習經歷，照顧學生不同興趣、能力和抱負，培育他們的全人發展和多元才華。學校同步進行四個核心科目的優化，將可產生協同效應，為學生創造更多空間。

2021-2022年度 中四級課程新轉變

資料來源：香港01 港聞 01/04/2021

大學校長會：四核心科基本入學門檻由「3322」改為「332A」



社會新聞

👍 讚好 14

撰文：胡家欣 2021-04-01 14:51 最後更新日期：2021-04-02 10:41

教育局今日正式宣布，將高中通識科改為「公民與社會發展科」，新科今年九月新學年推出。大學校長會隨後發聲明指，因應中學文憑考試文憑試通識科改動後，評級只設「達標」(Attained) 及「不達標」(Not Attained) 兩級。

大學校長會決定，自2024/25 學年入學起，文憑試考生四個核心科目的基本入學要求，將由「3322」改為「332A」，即「332」及「達標」。

2024-2025年入讀大學要求的轉變

2024-2025年以前
大學基本入學要求

四科核心科目

中國語文 第3級

英國語文 第3級

數學 第2級

通識教育 第2級

2024-2025年或以後
大學基本入學要求

四科核心科目

中國語文 第3級

英國語文 第3級

數學 第2級

公民與社會發展科 達標

(Attained)

2024-2025年入讀大學要求的轉變

教資會資助學士課程 2024-2025年以前

院校	必修科目				選修科目	
	中	英	數	通		
香港大學	3	3	2	2	3	3
香港中文大學	3	3	2	2	3	3
香港科技大學	3	3	2	2	3	3
香港理工大學	3	3	2	2	3	3
香港浸會大學	3	3	2	2	3	3
香港城市大學	3	3	2	2	3	3
嶺南大學	3	3	2	2	2	
香港教育大學	3	3	2	2	2	

2024-2025年開始

University	Basic Requirements
CityU	332A33
HKBU	
LU	332A22
CUHK	332A33
EdU	332A22
PolyU	332A33
HKUST	332A33
HKU	332A33

2024-2025年入讀大學要求的轉變

入學分數換算表

院校	入學分數換算	文憑試成績等級													
		核心科目及甲類選修科目						乙類應用學習科目		丙類其他語言課程					
		1	2	3	4	5	5*	5**	優異I/II	達標	E	D	C	B	A
香港大學		1	2	3	4	5.5	7	8.5	--	--	1	2.5	4	5.5	7
香港中文大學 [^]		1	2	3	4	5.5	7	8.5	部分課程予以 指定科目額外加分	--	1	2	3	4	5
香港科技大學		1	2	3	4	5	6	7	--	--	1	2.5	4	5.5	7
香港理工大學		1	2	3	4	5.5	7	8.5	優異II = 4 優異 / 優異I = 3	2 只適用於 高級文憑課程	1	2	3	4	5
香港浸會大學		1	2	3	4	5	6	7	優異II = 4 優異I = 3 只適用於部分課程	--	3	4	5	6	7
香港城市大學		1	2	3	4	5	6	7	優異II = 4 優異I = 3 只適用於部分課程 指定科目	--	1	2	3	4	5
嶺南大學		1	2	3	4	5	6	7	部分課程予以 指定科目額外加分	--	1	2	3	4	5
香港教育大學		1	2	3	4	5	6	7	優異II = 4 優異 / 優異I = 3	--	3	4	5	6	7

2024-2025年入讀大學要求的轉變

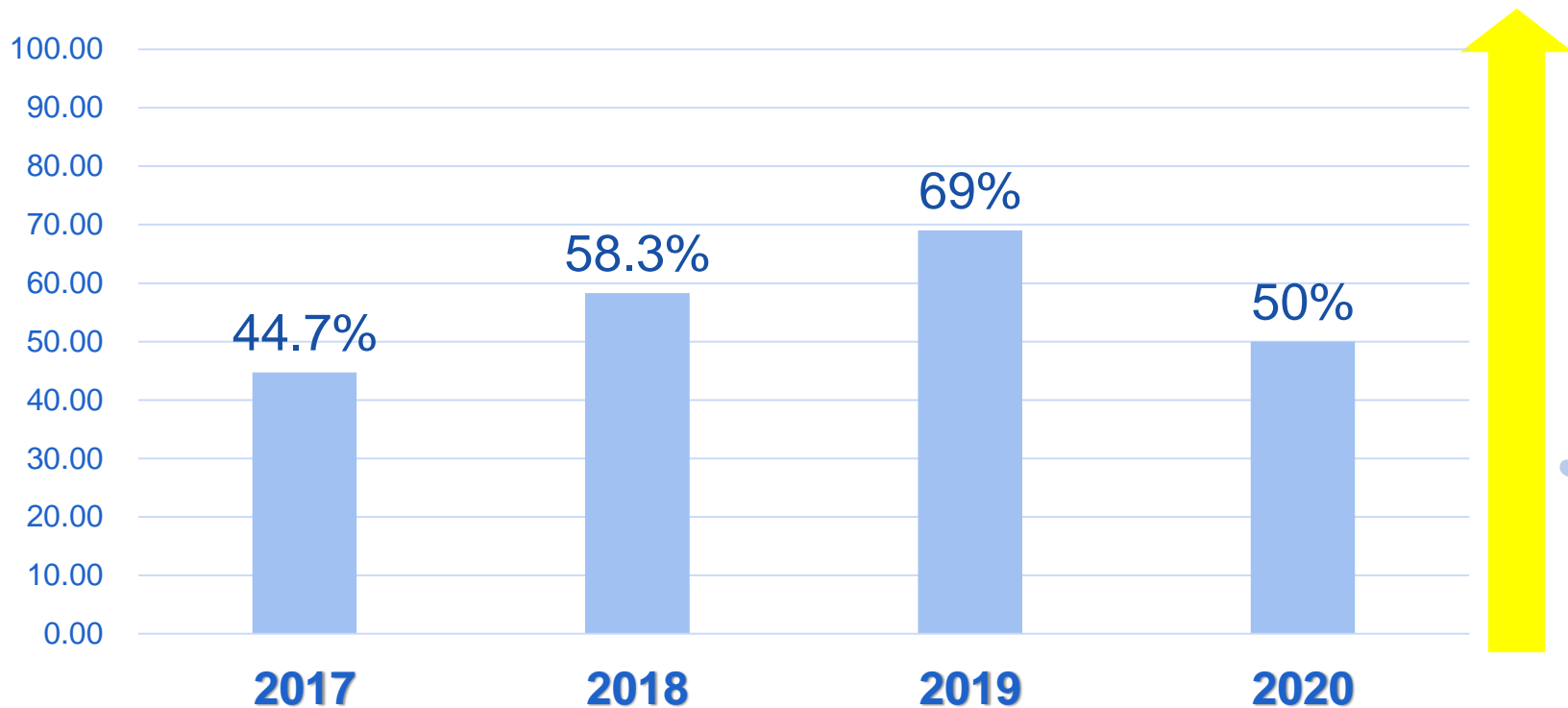
香港理工大學 (續)

2021年入學適用			2020年					
			學額競爭情況			新生入學取錄成績		
聯招編號	課程名稱	首年學額 <small>註五</small>	首年學額 <small>註五</small>	文憑試放榜後改選數字			入學 平均分數 ^{註六}	入學分數 計算方法
				Band A 報讀人數	每學額 競爭人數	正式選 取錄人數		
JS3557	產品及工業工程(榮譽)工學士學位 組合課程	56	56	371	6.63	46	19.6	BEST 5
JS3569	設計學(榮譽)文學士學位組合課程	81	81	1043	12.88	65	22.1	BEST 5
JS3571	物流及企業工程(榮譽)理學士學位 組合課程	51	51	227	4.45	41	19.8	BEST 5
JS3583	管理學(榮譽)工商管理學士學位	50	50	619	12.38	49	21.3	BEST 5
JS3595	金融服務(榮譽)工商管理學士學位	30	30	264	8.80	26	21.0	BEST 5
JS3600	生物醫學工程(榮譽)理學士學位	19	19	197	10.37	26	24.5	BEST 5
JS3612	放射學(榮譽)理學士學位	110	110	587	5.34	113	36.7	BEST 6
JS3624	職業治療學(榮譽)理學士學位	100	100	483	4.83	101	37.8	BEST 6
JS3636	物理治療學(榮譽)理學士學位	150	150	518	3.45	142	39.6	BEST 6
JS3648	護理學(榮譽)理學士學位	193	193	1154	5.98	165	29.4	4C+2X
JS3650	眼科視光學(榮譽)理學士學位	45	45	264	5.87	51	35.4	BEST 6
JS3662	社會工作(榮譽)文學士學位	32	32	546	17.06	35	29.5	4C+2X

課程改動對學生的影響

	把通識科的計分別除
	以最佳5科計算考獲 20分或以上的學生人數 (最有機會問鼎8大的學生)
2016	↓ 26.7 %
2017	↓ 10.5 %
2018	↓ 28.6 %
2019	↓ 25.8 %
2020	↓ 35.7 %

近4年本校學生獲聯招取錄的數字



■ 近4年本校學生獲聯招取錄的數字

2021-2022年度 中四級課程新轉變 均衡的3組選科組合

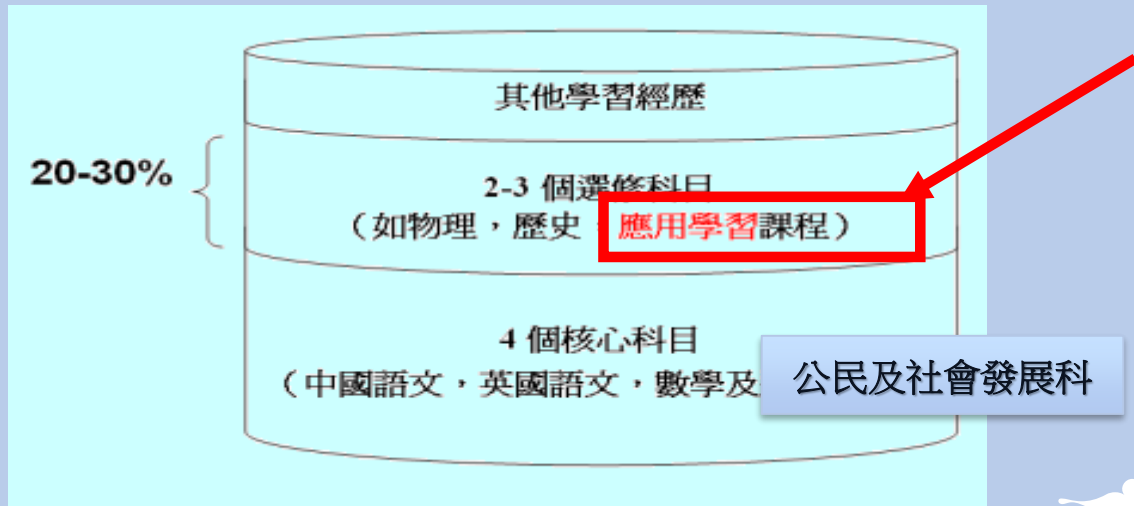


A 組	B 組	C 組
物理 (英)	物理(中)	數延 M1/M2(英)
化學(中)	化學(英)	ICT(英)
生物(英)	生物(中)	中國文學(中)
經濟(英)	經濟(中)	旅遊與款待(中)
地理(中)	地理(英)	視覺藝術(中)
世界歷史(中)	中國歷史(中)	體育(中)
企業、會計與財務概論(商業)(中)	企業、會計與財務概論(會計)(英)	日文
		職業英語(ApL)
		幼兒教育(ApL)

職業英語？ 幼兒教育？ 兩科都是應用學習課程？

課程定位

除了核心科目：中國語文、英國語文、數學和公民及社會發展科外，學生可根據自己的興趣、志向和能力，在中四及中五時修讀應用學習課程作為選修科目。



職業英語？ 幼兒教育？ 兩科都是應用學習課程？

出席要求及評核

- 學生必須出席課堂，並參與相關的學習活動。出席率不得少於總課時的80%
- 應用學習科目屬香港中學文憑考試中的乙類科目，科目不設公開考試。每個應用學習科目的評核，包括六至十個評估作業，於修讀期間進行。
- 有關評估方面的資訊，可瀏覽香港考試及評核局以上網頁：
http://www.hkeaa.edu.hk/tc/HKDSE/assessment/subject_information/category_b_subjects/

職業英語？ 幼兒教育？ 兩科都是應用學習課程？

資歷認可

應用學習科目的成績會紀錄在香港中學文憑 (HKDSE) 上
由2018年香港中學文憑考試開始，學生的成績匯報細分為：

「達標」、

「達標並表現優異(I)」和

「達標並表現優異(II)」，作為升學及/或就業用途。



職業英語？ 幼兒教育？ 兩科都是應用學習課程？

資歷認可

「達標並表示優異(I)」的表現水平等同香港中學文憑考試甲類科目第3級的成績

而「達標並表現優異(II)」的表現水平等同第4級或以上的成績。

但學生如表現低於「達標」的水平或出席率少於總課時的80%，其成績會被評為「不達標」，並不會在香港中學文憑上匯報。

職業英語？ 幼兒教育？ 兩科都是應用學習課程？

幼兒教育（應用學習）獲大學認可為一選修科計算

教育大學

所有課程

中文大學

幼兒教育榮譽學士課程

城市研究學士學位課程

社會學學士學位課程

.....

職業英語（應用學習）獲大學認可為一選修科計算

教育大學

所有課程

中文大學

城市研究學士學位課程

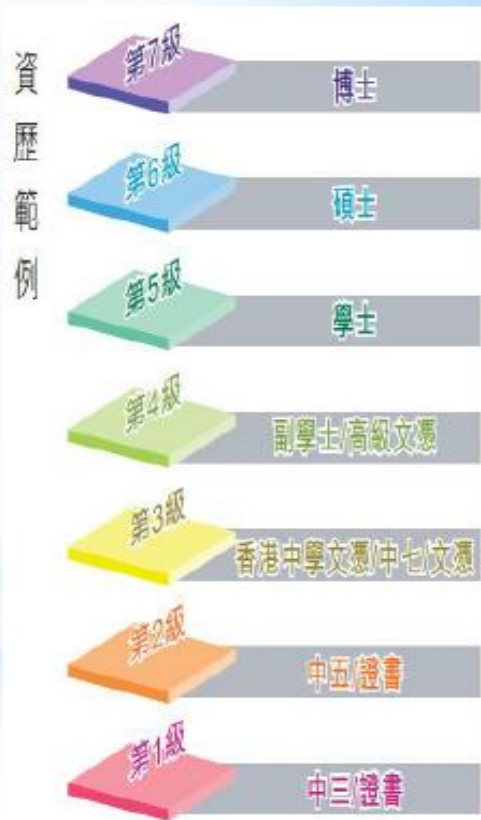
社會學學士學位課程

.....

職業英語？ 幼兒教育？ 兩科都是應用學習課程？

資歷認可

- 除香港中學文憑資歷外，部分應用學習課程已載錄於資歷名冊，屬於資歷架構第三級 \triangle 的證書課程。詳情可瀏覽資歷名冊網頁 (www.hkqr.gov.hk)



職業英語？ 是應用學習課程？

https://emm.edcity.hk/media/t/1_eylcuk92

Certificate in Applied Learning (Vocational English)– English for Service Professionals (QF Level 3) HKUSPACE

- Giving self-introduction
- Talking about famous/popular places in Hong Kong
- Answering calls and taking phone messages
- Writing routine work messages/simple replies to answer customers' enquiries
- Replying to complaints and suggesting solutions
- Tourism and Hospitality; Airline and Airport Services: Describing facilities, Talking about food and beverages. Making and taking hotel, restaurant and flight reservations
- Writing a Cover Letter
- etc

<p>E. Detailed description of the tasks</p>	<p>Time required: approximately 160 minutes</p> <p>Procedure</p> <p><u>Part I. Listening (Vocabulary Acquisition) – 70 minutes</u></p> <p>Pre-listening activity</p> <ol style="list-style-type: none"> 1. Ask students if they know the meaning of “boutique hotel”. 2. Ask students to name some examples of boutique hotels in Hong Kong. 3. Instructor may show photos of a budget hotel, a boutique hotel and a chain hotel to students.
	<ol style="list-style-type: none"> 4. Ask students to come up with some advantages and disadvantages of staying/working in a boutique hotel. 5. Ask students to have a quick analysis on the vocabulary. Which choices look like a noun, an adjective or (part of) a verb? 6. Ask students to use the vocabulary to talk about some of the qualities that a hotel manager should possess. <p>Question 10 to Question 18</p> <ol style="list-style-type: none"> 7. The video segment should be played twice. Students should be given ten minutes to predict the answers for Question 10 to Question 18. 8. Explain the answers for Question 10 to Question 18. <p>Question 19 to Question 27</p> <ol style="list-style-type: none"> 9. Ask students to analyse the content of the tapescript on their own and answer Question 19 to Question 27.

Part II. Group Discussion (Vocabulary Application) – 45 minutes

10. Divide the class into groups of three or four students.
11. Give students 10 to 12 minutes to brainstorm ideas and examples.
12. Ask three to four groups to share their views/ideas with the class.
13. Play another segment of Fisk's interview.
14. Ask students a few questions about the main ideas of Fisk's interview.

Part III. Practice Paper (Vocabulary Revision) – 40 minutes

15. Remind students the date of the test and that choices are given in the vocabulary section of the test.
16. Students attempt the practice exercise under timed conditions (20 minutes).
17. Give students two to three minutes to compare their answers with their neighbour's answers.
18. Explain (or ask the students to explain) some of the contextual clues.
19. Remind students to pay attention to simple/recurrent grammar structures in English, e.g. "(article) + adjective + noun", "verb-to-be + adjective", "adverb + adjective" and the passive voice.

F. Criteria of success

Part I

- Students are able to talk about the values and attitudes that are crucial for a successful career in services.
- Students are able to name some specific skill sets that are important for a successful career in hotel management.

Part II

- Students are able to give substantial as well as specific response to the discussion questions.
- Students are able to state some advantages and disadvantages of the two pathways to becoming a hotel manager.

Part III

- Students are able to select some correct answers based on contextual clues.
- Students are able to select some correct answers based on their awareness of

basic/recurrent grammar structures, e.g. “(article) + adjective + noun”, “verb-to-be + adjective”, “adverb + adjective” and the passive voice.



Natalie Fisk, 30
Assistant General Manager, NU Hotel

NU Hotel is a boutique hotel
with 93 rooms in Brooklyn,
New York.



Pre-listening activity

Some words are missing from the tapescript of the video. Complete the tapescript by choosing the correct answers from the list below. Before playing the video, your instructor will explain to you the meaning as well as the part of speech of the words. One of the answers is not needed.

Vocabulary (Part of Speech)

1. challenging (_____)
2. compassionate (_____)
3. critic (_____)
4. inventory* (e.g. noun)
5. ironclad (_____)
6. monitored (_____)
7. reserved (_____)
8. unpredictable (_____)
9. work ethic (*noun phrase*)

Definition

- a. seldom talk about or show emotions
- b. a person who expresses disagreement
- c. very strong; unlikely to be weakened
- d. likely to change suddenly
- e. the amount of goods/supplies a business has
- f. the best or most important product
- g. difficult, in a way that test your ability
- h. observed and checked the progress or quality
- i. showing a strong feeling of sadness for others' bad luck
- j. the belief that it is important to work hard

*The word is a noun on its own but becomes an adjective when it is put in front of another noun, e.g. "inventory management".

職業英語？是應用學習課程？

資歷認可

「達標並表示優異(I)」的表現水平等同香港中學文憑考試甲類科目第3級的成績

而「達標並表現優異(II)」的表現水平等同第4級或以上的成績。

但學生如表現低於「達標」的水平或出席率少於總課時的80%，其成績會被評為「不達標」，並不會在香港中學文憑上匯報。

幼兒教育?是應用學習課程?



幼兒教育

2022-24年度課程(提早於中四入學)
2021年9月/10月開課

資歷架構級別：3 資歷名冊登記號碼：16/000097/L3 登記有效期限：26/01/2016 - 31/08/2021*

VTC

課程特色

課程目的

本課程旨在提升高中學生對幼兒教育的興趣，認識幼兒在 0-6 歲的發展特質，掌握照顧幼兒的基本技巧，設計簡單遊戲活動，並認識香港的幼兒教育核心價值與服務。本課程亦希望透過在幼兒教育環境中的體驗式學習，發展學生的創意思維、溝通與及團隊合作技巧，培養他們正面的價值觀與態度，並發掘其個人對幼兒教育的興趣和潛質。

多元學習活動

教學示範、角色扮演、小組討論、匯報、工作坊、戶外學習、參觀幼教機構及行業體驗等。

專業資格

學生完成本課程，除了會得到香港中學文憑資歷之外，亦會獲頒發資歷架構第三級證書。

幼兒教育?是應用學習課程?

學習單元

VTC

1. 幼兒發展 (30 小時)

- 幼兒發展的基本理解
- 影響幼兒發展的因素
- 幼兒的發展階段與特徵
- 幼兒不同的學習需要

2. 幼兒教育概覽 (24 小時)

- 幼兒教育與服務的重要性、性質與功能
- 優質幼兒教育課程的特質
- 本港幼兒教育最新議題
- 本港社區為本家庭服務

3. 幼兒健康護理 (15 小時)

- 幼兒個人衛生及營養
- 預防常見的傳染病及意外

4. 從遊戲中學習 (54 小時)

- 遊戲與幼兒發展
- 遊戲的重要元素
- 遊戲活動的基本設計原則與實踐
- 選修課題 (任選其一)
 - 創意藝術
 - 故事與兒歌
 - 體能遊戲與音樂

5. 體驗式學習 (30 小時)

- 幼兒教育服務的核心價值及使命
- 幼兒教育機構的設計特質
- 與幼兒互動
- 設計、實踐與檢討遊戲活動

6. 幼兒教育人員的生涯規劃 (27 小時)

- 認識個人素質
- 職場人員的基本素質
- 幼兒教育人員的態度、價值觀與專業操守
- 幼兒教育人員的職業發展

幼兒教育?是應用學習課程?

資歷認可

「達標並表示優異(I)」的表現水平等同香港中學文憑考試甲類科目第3級的成績

而「達標並表現優異(II)」的表現水平等同第4級或以上的成績。

但學生如表現低於「達標」的水平或出席率少於總課時的80%，其成績會被評為「不達標」，並不會在香港中學文憑上匯報。

2021-2022年度 中四級課程新轉變 均衡的3組選科組合



A 組	B 組	C 組
物理 (英)	物理(中)	數延 M1/M2(英)
化學(中)	化學(英)	ICT(英)
生物(英)	生物(中)	中國文學(中)
經濟(英)	經濟(中)	旅遊與款待(中)
地理(中)	地理(英)	視覺藝術(中)
世界歷史(中)	中國歷史(中)	體育(中)
企業、會計與財務概論(商業)(中)	企業、會計與財務概論(會計)(英)	日文
		職業英語(ApL)
		幼兒教育(ApL)

2021-2022年度 中四級課程新轉變

1. 新變動，選科需更多支援

2. 訂立目標：入大學（入場券）

3. 過往升學輔導反面案例



陳同學

香港考試及評核局
HONG KONG EXAMINATIONS AND ASSESSMENT AUTHORITY
香港中學文憑考試成績通知書
HONG KONG DIPLOMA OF SECONDARY EDUCATION EXAMINATION RESULTS

The results shown in this Results Notice are provisional and the HKExAA reserves the right to amend them before the issue of a certificate. This document is not a certificate.

科目 Subject	科目等級 Subject Level / Grade	分部等級 Component Level
甲類學科 Category A Subjects		
中國語文 · 閱讀 · 寫作 · 聆聽 · 說話 · 綜合能力	CHINESE LANGUAGE · Reading · Writing · Listening · Speaking · Integrated Skills	5*(Five) 5*(Five) 5**(Five**) 4(Four) 4(Four) 5*(Five)
英國語文 · 閱讀 · 寫作 · 聆聽與綜合能力 · 說話	ENGLISH LANGUAGE · Reading · Writing · Listening and Integrated Skills · Speaking	4(Four) 4(Four) 4(Four) 4(Four) 5(Five)
數學 必修部分	MATHEMATICS Compulsory Part	5(Five)
通識教育	LIBERAL STUDIES	5**(Five**)
企業、會計與財務概論（會計）	BUSINESS, ACCOUNTING AND FINANCIAL STUDIES (ACCOUNTING)	5*(Five)
經濟	ECONOMICS	5*(Five)

升輔組 建議!



01

考慮學生選科意向

03

全級名次

05

選修科人數

02

大專選修意向

04

各科成績強弱

06

選修科老師推薦





升輔組建議考慮



01

考慮學生選科
意向

02

大專選修意向

03

全級名次

04

各科成績強弱

05

選修科人數

06

選修科老師推
薦





Example



1st example

乙部：大專選修意向

請於下表中按優先次序選出 3 個希望在升讀大專時修讀的學系。(1 為最想修讀學系)

學系	例如	學生意向	升輔組意見
文科	中文、地理、歷史		
理科	生物、化學、物理	1	
商科	人力資源管理、市場、營銷	3	
工科	建築、測量、電機		
教育	幼兒教育、特殊教育、數學教育		
醫科	中醫、藥劑、牙醫、物治療	2	
社會科	公共行政、政治、社會		
其它	請註明：		



1st example

丙部：選修科意向：

請於下表中按優先次序

Overall **Eng.** **Chin.** **Maths.**

1 為最想修讀科目)

A 組			Overall			C 組			
選修科	學生意向	升輔組意見	63.8	51.7	63.4	Maths.	選修科	學生意向	升輔組意見
物理(英)	3						數學延伸課程(英)	2	
化學(中)	2						中國文學(中)	6	
生物(英)	1						ICT(英)	5	
經濟(英)	5						幼兒教育(中)	7	
地理(中)	6						職業英語	1	
世界歷史(中)	7						旅款(中)	4	
企業、會計與財務概論(商業)(中)	4						視覺藝術(中)	8	
							體育(中)	3	
							日文	9	



1st example

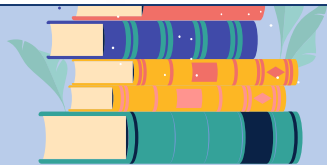
	A 組	B 組	C 組
建議選科組合 (一)	生物(英)	化學(英)	旅款(中)
建議選科組合 (二)	生物(英)	化學(英)	ICT(英)

2nd example

乙部：大專選修意向

請於下表中按優先次序選出 3 個希望在升讀大專時修讀的學系。(1 為最想修讀學系)

學系	例如	學生意向	升輔組意見
文科	中文、地理、歷史	1	
理科	生物、化學、物理		
商科	人力資源管理、市場、營銷	3	
工科	建築、測量、電機		
教育	幼兒教育、特殊教育、數學教育	2	
醫科	中醫、藥劑、牙醫、物理治療		
社會科	公共行政、政治、社會		
其它	請註明：		



2nd example

丙部：選修科意向：

請於下表中按優先次序

Overall

Eng.

Chin.

Maths.

53.7

63.9

50.6

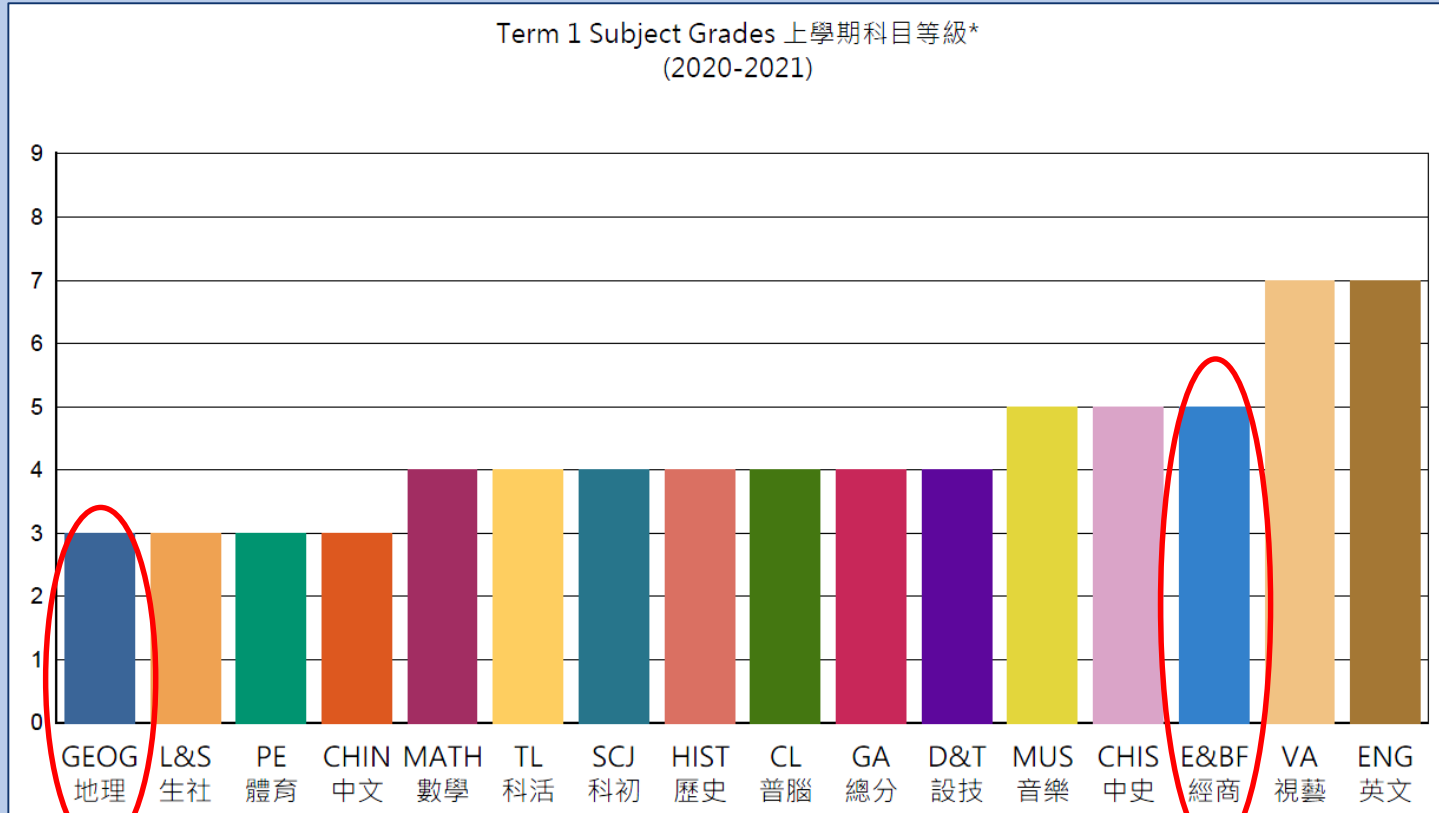
51.7

為最想修讀科目)

A 組			B 組			C 組		
選修科	學生意向	升輔組意見	選修科	學生意向	升輔組意見	選修科	學生意向	升輔組意見
物理(英)			物理(中)			數學延伸課程(英)		
化學(中)			化學(英)			中國文學(中)		
生物(英)			生物(中)			ICT(英)		
經濟(英)	2		經濟(中)	2		幼兒教育(中)	1	
地理(中)			地理(英)	1		職業英語	3	
世界歷史(中)	1		中國歷史(中)			旅款(中)		
企業、會計與財務概論(商業)(中)	3		企業、會計與財務概論(會計)(英)	3		視覺藝術(中)	2	
						體育(中)		
						日文		

2nd example

Term 1 Subject Grades 上學期科目等級*
(2020-2021)



2nd example

丙部：選修科意向：

請於下表中按優先次序

Overall

Eng.

Chin.

Maths.

63.8

51.7

63.4

69.5

為最想修讀科目)

A 組			B 組			C 組		
選修科	學生意向	升輔組意見	選修科	學生意向	升輔組意見	選修科	學生意向	升輔組意見
物理(英)			物理(中)			數學延伸課程(英)		
化學(中)			化學(英)			中國文學(中)		
生物(英)			生物(中)			ICT(英)		
經濟(英)	2		經濟(中)	2		幼兒教育(中)	1	
地理(中)			地理(英)	1		職業英語	3	
世界歷史(中)	1		中國歷史(中)			旅款(中)		
企業、會計與財務概論(商業)(中)	3		企業、會計與財務概論(會計)(英)	3		視覺藝術(中)	2	
						體育(中)		
						日文		

2nd example

	A 組	B 組	C 組
建議選科組合 (一)	世史(中)	經濟(中)	幼教(中) (APL)
建議選科組合 (二)	世史(中)	經濟(中)	視藝(中)





3rd example

乙部：大專選修意向

請於下表中按優先次序選出 3 個希望在升讀大專時修讀的學系。(1 為最想修讀學系)

學系	例如	學生意向	升輔組意見
文科	中文、地理、歷史		
理科	生物、化學、物理		
商科	人力資源管理、市場、營銷	1	
工科	建築、測量、電機	2	
教育	幼兒教育、特殊教育、數學教育		
醫科	中醫、藥劑、牙醫、物治療	3	
社會科	公共行政、政治、社會		
其它	請註明：		



3rd example

丙部：選修科意向：

請於下表中按優先次序

Overall

47.4

Eng.

35.8

Chin.

53.1

Maths.

45

1 為最想修讀科目)

A 組			B 組			C 組		
選修科	學生意向	升輔組意見	選修科	學生意向	升輔組意見	選修科	學生意向	升輔組意見
物理(英)			物理(中)	13		數學延伸課程(英)		
化學(中)	14		化學(英)			中國文學(中)	10	
生物(英)			生物(中)	6		ICT(英)		
經濟(英)	11		經濟(中)	4		幼兒教育(中)		
地理(中)	1		地理(英)	7		職業英語		
世界歷史(中)	9		中國歷史(中)	8		旅款(中)	5	
企業、會計與財務概論(商業)(中)	3		企業、會計與財務概論(會計)(英)	12		視覺藝術(中)		
						體育(中)	2	
						日文		



3rd example

	A 組	B 組	C 組
建議選科組合 (一)	地理(中)	經濟(中)	職業英語 (APL)
建議選科組合 (二)	地理(中)	生物(中)	職業英語 (APL)

升輔組為每位中三同學精心挑選的六選科建議

1. 專業的意見作主要依據及參考

2. 減少選錯科的機會

3. 增加同學升讀大學的機會



THANKS!

This presentation template was
created by Slidesgo, including icons
by Flaticon, and infographics &
images by Freepik